

全国学力・学習状況調査結果について

平成29年度の全国学力学習状況調査は全国の小学校6年生，中学校3年生を対象に国語A・国語B・数学A・数学Bの4分野で実施されました。

本校では，4分野全てで全国平均正答率を下回る結果でした。

【実施日：平成29年4月18日（火），調査対象：中学3年生201人（生徒数は，各教科最大人数）】

1. 平成25年度からの調査結果の推移

| | H25 | H26 | H27 | H28 | H29 |
|-----|-----|-----|-----|-----|-----|
| 国語A | △ | ▼ | ▼ | △ | ▼ |
| 国語B | ▼ | ▼ | △ | △ | ▼ |
| 数学A | ▼ | ▼ | ▼ | ▼ | ▼ |
| 数学B | ▼ | ▼ | ▼ | ▼ | ▼ |

（△全国の平均正答率を上回る，▼全国の平均正答率を下回る）

【本校生徒の学力】

- 国語科では，国語A（知識）・国語B（活用）ともに年度によって変動する傾向があります。特に，国語Bの問題を苦手とする傾向があります。
- 数学科では，数学A（知識）・数学B（活用）ともに下回っています。特に，ここ4年間は，数学Aの問題を苦手とする傾向があります。

2. 調査結果を踏まえた各教科の分析と今後の改善策

【国語】

【優れているところ】

- 文章の構成や展開，表現の特徴について自分の考えをもつことができている。（A4二）
- 文章に表れているものの見方や考え方について，交流を通して自分の考えを広くすることができている。（A8二）
- 目的に応じて資料を効果的に活用して話すことができている。（B2一）

【課題が見られるところ】

- 語句の意味を理解し，文脈の中で適切に使うことについて課題があります。（A9三イ）
- 事象や行為などを表す多様な語句について理解することに課題があります。（A9五）
- 表現の仕方について捉え，自分の考えを書くことに課題があります。（B1三）

【改善のポイント】

- ☆ ことわざや慣用句について，授業や読書活動で出会った言葉の意味を確認し，具体的な使用例を考えるような指導を行っていきます。
- ☆ 事象や行為などを表す多様な語句を，生活の中の様々な場面や状況に応じて適切に使うような指導を行っていきます。
- ☆ 本を読んで感じたことや考えたことを交流し，ものの見方や考え方を広げられるような指導を行っていきます。

【数学】

【優れているところ】

- 多角形の内角の和の求め方をよく理解しています。（A6(2)）
- 関数の意味をよく理解しています。（A9）
- 資料から必要な情報を適切に読み取ることができている。（B5(1)）

【課題が見られるところ】

- 等式を目的に応じて変形することに課題があります。（A2(4)）
- 与えられた反比例の表において，比例定数の意味を理解するところに課題があります。（A10(3)）
- 事象を数学的に解釈し，問題解決の方法を数学的に説明することに課題があります。（3(2)）

【改善のポイント】

- ☆ ある文字について解くことの意味を理解し，等式を変形することができる力を付けられるような指導を行っていきます。
- ☆ 具体的な事象の中から二つの数量を取り出し関係を見いだしたり，比例，反比例の比例定数の意味を理解できるような指導を行っていきます。
- ☆ 日常的な事象を理想化・単純化してその特徴を捉えたり，問題解決のために数学を活用する方法を考え，説明できるような指導を行っていきます。

3. 生徒質問紙にみる特徴（家庭での生活や学習，自分自身について）

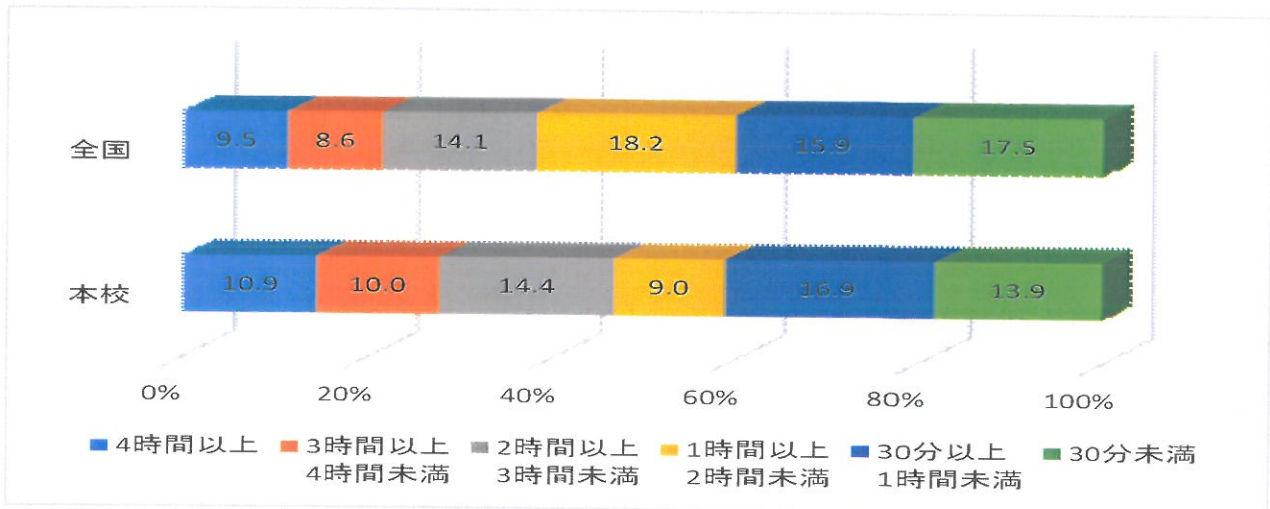
○朝食を毎日食べていますか。

○自分には，よいところがあると思いますか。

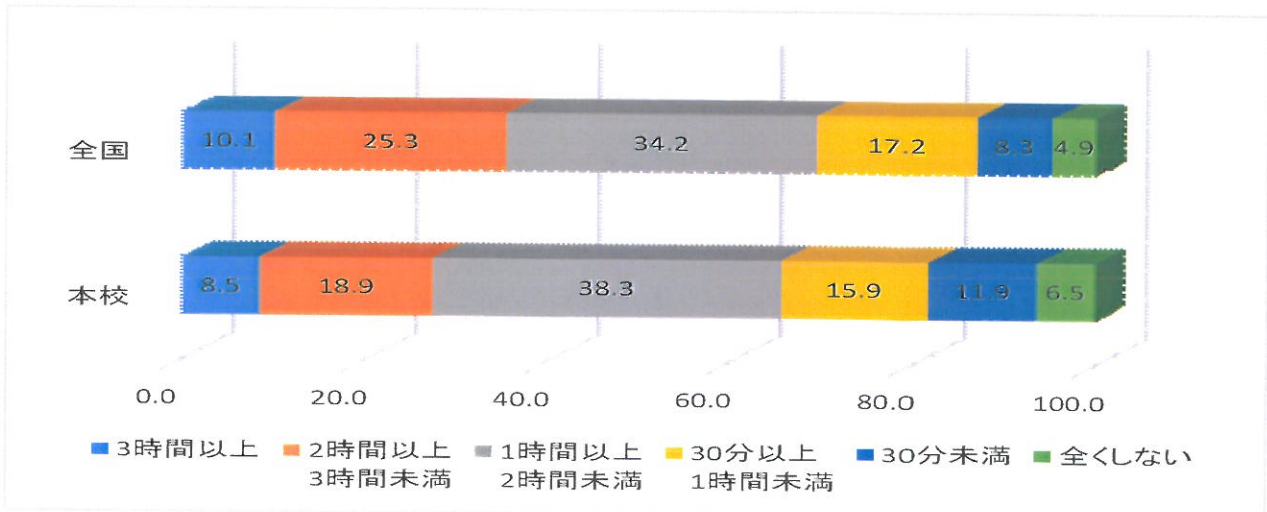
| | している | どちらかといえはしている | あまりしていません | 全くしていません |
|----|------|--------------|-----------|----------|
| 全国 | 82.7 | 10.5 | 4.9 | 1.9 |
| 本校 | 80.1 | 11.4 | 7.0 | 1.5 |

| | 当てはまる | どちらかといえば当てはまる | どちらかといえば当てはまらない | 当てはまらない |
|----|-------|---------------|-----------------|---------|
| 全国 | 28.2 | 42.5 | 20.5 | 8.6 |
| 本校 | 20.9 | 45.3 | 22.4 | 10.9 |

○普段（月～金曜日），1日当たりどれくらいの時間，携帯やスマホで通話やメール，インターネットをしますか



○学校の授業時間以外に，普段（月～金曜日），1日どれくらいの時間，勉強しますか



- 朝食を毎朝食べている生徒の割合は全国に比べやや低い傾向になっています。（本校では朝食を食べて登校する生徒100%を目指しています。）
- 自尊心が低い傾向がみられます。
- 携帯やスマホで通話やメール，インターネットをする時間は，全国より長い傾向がみられます。
- 家庭学習をする時間は，全国より短い傾向が見られます。